



EUROPAS GRÖSSTES FERTIGHAUS-MAGAZIN



17 Seiten Extra:
Die wichtigsten Internet-Adressen
rund ums Bauen

Erhältlich im
App Store
Jetzt auch fürs iPad unter
„Fachschriften“



Häuser mit Anspruch

Architektur-Highlights

Für junge Familien
Frische Optik, viel
Platz, flexible Räume

Wohnideen
Neue Moden für
Licht, Wand & Boden

Wärmepumpen
Erde, Wasser, Luft: Alle
Systeme auf einen Blick



Ausstellung Fellbach
62 Häuser, Produkte und
Service rund ums Bauen

Im Vergleich:
6 Skelett-Häuser

7 Wohnen im Besonderen

Was macht ein Haus zu etwas Besonderem? Das kann der Baukörper sein, die Dachkonstruktion, der Glasanteil, ein spezielles Konzept für Jung und Alt, die Verbindung von Wohnen und Arbeiten, der Einsatz von Farbe, die Haustechnik, der Pool im Garten oder eine Mischung aus mehreren Features. Wir stellen **sieben Häuser** vor, die sich harmonisch in ihr gebautes Umfeld einpassen, dort aber architektonisch dennoch klar Position beziehen – Häuser, die nicht nur von ihren Bewohnern als echtes Highlight erlebt werden!





Ein nüchternes Architektur-Konzept in Anlehnung an die Tradition des Bauhaus-Stils. Dahinter verbergen sich etwa 265 Quadratmeter Wohnfläche auf drei Ebenen.



Ganz ohne
Schnörkel

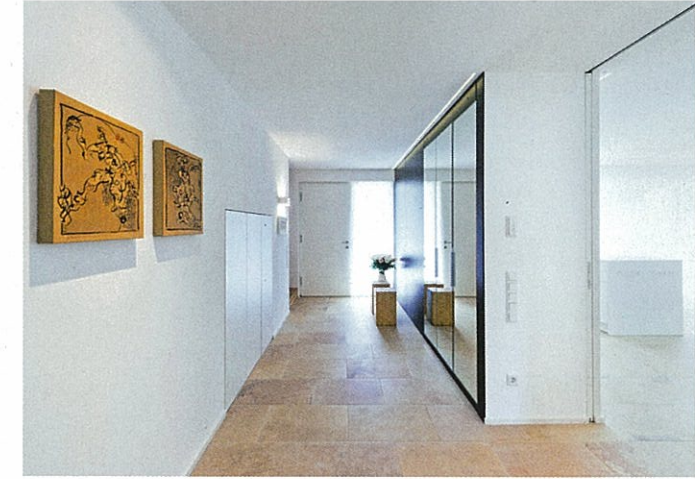


Die Funktionen Wohnen, Essen und Kochen spielen sich rund um dem Kaninofen ab. Durch zwei Stufen vom eigentlichen Wohnbereich abgesetzt ist der Essplatz, dessen Grenze zur Küche hin mit dem Belagswechsel im Fußboden klar gekennzeichnet ist.

Souveräne, unverspielte Gemütlichkeit strahlt die Polsterlandschaft aus, die freie Sicht auf die TV-Anlage bietet.



Originell ist das innen liegende Fenster zwischen Gästezimmer und Treppenhaus, welches den Raum zusätzlich mit Tageslicht versorgt.



Der Einbauschränk mit Glas-Schiebetüren dient als Garderobe gleich in der Nähe des Eingangs. Dahinter liegt die Küche.

Ausgefallene Architektur gehört auf dem Stuttgarter Killesberg zum guten Ton. In einer der begehrtesten Lagen der Landeshauptstadt baute die Familie dieses Ökohaus, das über drei Etagen jede Menge Raum und Lebensqualität für vier Bewohner bietet. Nur zehn Minuten zu Fuß sind es von der Haustüre bis zur berühmten Weißenhofsiedlung, die gestalterisch durchaus inspirierend wirkte. Auch die zentrale Feuerstelle als Treffpunkt für Freunde und Familie wurde zitiert: Das gemeinsame Leben spielt sich rund um den dreiseitig verglasten Kamin ab, um den sich die Küche, das Esszimmer und der Wohnraum gruppieren. Optisch getrennt werden die Bereiche durch eine Abstufung des Fußbodens. Ebenfalls im Erdgeschoss befindet sich ein separates Arbeitszimmer, das Rückzugsmöglichkeiten schafft, ohne sich weit vom Familienleben entfernen zu müssen.

Geradlinig und symmetrisch

Die Abgrenzung des Küchenbereichs ist auch an der Fassade deutlich ablesbar. Dunkelgraue HPL-Platten betonen den Bereich und umranden das Küchenfenster. Eine interessante Unterbrechung des ansonsten sehr geradlinigen und symmetrischen Gestaltungskonzeptes. Gleichzeitig trennt der vorspringende Kubus den Privatbereich zum Garten hin vom Hauseingang. Rückseitig wird die Idee der Betonung durch dunkle Fassadenplatten im Bereich des Arbeitszimmers wieder aufgenommen. Durch den fehlenden Dachüberstand wirkt das Gebäude insgesamt sehr kompakt und modern – die geschlossene Form zeigt sich konzentriert, schnörkellos und in dieser Reduktion zeitlos und elegant. Die bewusste Konzentration auf die Nicht-Farben Weiß und Anthrazit für Fassade, Wände und Decken unterstreicht den hohen Gestaltungsanspruch dieses Hauses. Farbige Akzente setzen nur Deko-Objekte, Teppiche und Pflanzen.

In den ersten Stock gelangt man über eine geschlossene Massivholztreppe, gleich neben der Eingangstüre. Hier, im mittleren Geschoss, finden sich die privaten Rückzugsräume mit Eltern-



Die Lese-Galerie als sympathische Begrüßung im Dachgeschoss, wo sich die Familie flexible Räumlichkeiten geschaffen hat.



Von zwei Seiten Licht satt hat der Essplatz im Erdgeschoss. Ohne Probleme bietet er sechs bis acht Personen die Möglichkeit, gemeinsam zu speisen. Bei Einladungen kann das Sideboard als Buffett-Fläche dienen.



schlafzimmer und zwei Kinderzimmern. Für den Nachwuchs wurde ein eigenes, direkt vom Flur aus erreichbares Bad eingebaut. Beide Kinderzimmer haben direkten Zugang zum Balkon, der sich über die gesamte Gartenfront des Hauses erstreckt. Das Elternschlafzimmer wird über ein Ankleidezimmer mit Einbauschränken erschlossen, das Elternbadezimmer wurde durch die eingebaute Sauna zu einer echten Wellness-Oase erweitert. Um auch

den Raum unter dem Satteldach optimal zu nutzen, wurde eine Dachneigung mit 40 Grad gewählt. So entstanden in Verbindung mit dem hohen Kniestock hier weitere Zimmer. Die Baufamilie hat diese Quadratmeter auch genutzt, um ein Zimmer für Besuch einzubauen. Originell ist das innen liegende Fenster zwischen Gästezimmer und Treppenhaus, welches den Raum zusätzlich mit Tageslicht beleuchtet. Die offene Galerie unter der Dachschräge

dient als Spiel- oder Leseecke sowohl für Kinder als auch für die Erwachsenen.

Das gesamte Haus verfügt über eine Fußbodenheizung, die das Raumklima im Ökohaus begünstigt. Heizung und Warmwasser werden durch eine Gasbrennwerttherme und eine Solaranlage erzeugt, ergänzt um eine Lüftungsanlage mit Wärmerückgewinnung. Das Haus erfüllt den förderfähigen Effizienzhaus-55-Standard. ■

Das Elternschlafzimmer (unten) wird über die Ankleide (rechts unten) erschlossen und damit zu einem absolut privaten Bereich.



Zum attraktiven Elterntrakt gehört auch ein großzügiges Badezimmer mit Saunakabine.



DATEN UND FAKTEN

ENTWURF: Killesberg
HERSTELLER: Kitzlinger
 72172 Sulz/Neckar
 Tel. 07454/9610-70
WEITERE HÄUSER: www.bautipps.de/kitzlinger

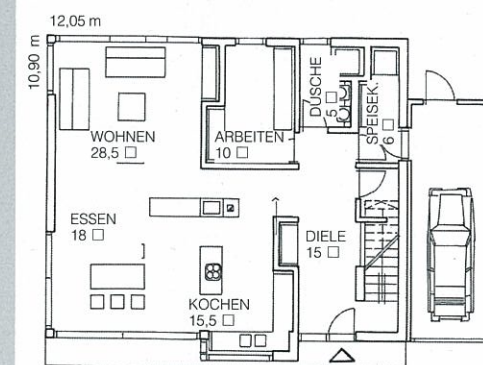
KONSTRUKTION + TECHNIK:
 Holzverbundkonstruktion mit Putzfassade/
 HPL-Platten (U-Wert: 0,156 W/m²K), Dreifach-
 Verglasung (U-Wert: 0,6 W/m²K), Satteldach 40
 Grad, Kniestock 10 cm, Gasbrennwert-Therme,
 thermische Solaranlage für Warmwasser und Hei-
 zungsunterstützung, Lüftungsanlage mit Wärme-
 rückgewinnung; Primärenergiebedarf: 39,1 kWh/
 m²a, Heizwärmebedarf: 40,27 kWh/m²a; Effizienz-
 haus 55

ABMESSUNGEN: 12,05 x 10,90 m
WOHNFLÄCHEN: EG 98 m², OG 93,5 m²,
 DG 72,5 m²

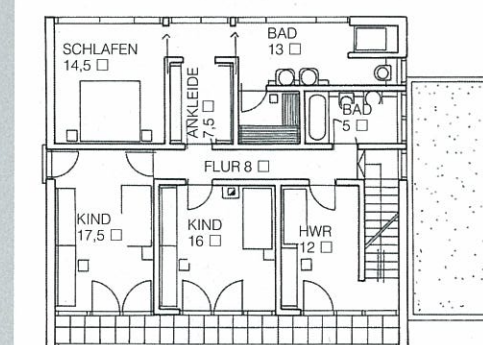
PREIS DIESES ENTWURFS:
 Der Preis für dieses individuelle Kundenhaus muss
 direkt beim Hersteller erfragt werden

Fotos: Kitzlinger

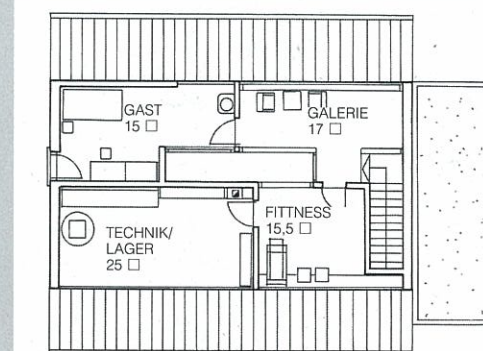
ERDGESCHOSS



OBERGESCHOSS



DACHGESCHOSS



DAS MEINT DIE REDAKTION



„Auf den ersten Blick schwäbisches Understatement pur, aber im Detail höchste Qualität. Zunächst erscheint der Grundriss aufgeräumt aber unspektakulär. In der dritten Dimension erst offenbart er sein Potenzial, zum Beispiel die geschickte Zonierung des Erdgeschosses durch Einbauschränke und dezente Höhenversprünge sowie die effektvolle Lichtführung in den oberen Geschossen.“

Astrid Barsuhn, Redakteurin