

BAU IDEE



Deutschland 4,90 €
Österreich 5,70 € Luxemburg 5,90 €
Schweiz 9,80 sfr

UMBAUREPORTAGEN

3 Konzepte für viel mehr Tageslicht

BADPLANUNG

So kommen kleine
Bäder ganz groß raus

HOLZBÖDEN

Für einen
perfekten Auftritt

**BARRIEREFREI
GRENZENLÖSER
WOHNKOMFORT**



GROSSES SPEZIAL: So fühlen sich alle Generationen im Zuhause wohl

NEUBAU

Nichts für *graue Mäuse*

Konsequent geradlinig – die quadratische Architektur des Einfamilienhauses und das Pultdach mit 7° Neigung bringen Abwechslung ins Neubaugebiet.

Offen für alles – solange die Bewohner es möchten: Breite Fensterfronten und bodentiefe Verglasung lassen viel Licht ins Innere. Die Luft-/Wasserwärmepumpe garantiert nachhaltiges und kostengünstiges Heizen.



TEXT: Kitzlinger Haus, Alexandra Wojtanowska FOTOS: Kitzlinger Haus

Grasgrün lacht die Haustür dem Besucher entgegen und begrüßt ihn in einem für das Hegau ungewöhnlichen Einfamilienhaus. Im Badischen besitzen Wohnhäuser in der Regel weiße Fassaden und sind mit Ziegeln gedeckt. Dazu steht der anthrazitfarbene Quader der jungen Baufamilie mit seinem Pultdach in einem optisch überaus reizvollen Kontrast.

In der Tat ist das gerade fertig gestellte Ökohaus alles andere als gewöhnlich. Konsequent in der Idee, reduziert in der Gestaltung, ökologisch bei der Wahl der Baustoffe. Die Außenansicht mit anthrazitfarbener Holzfassade und dunklen Alu-/Holzfens-tern wirkt sehr zurückhaltend. Klarheit und Einfachheit lautet das konsequent umgesetzte Konzept, das dennoch inmitten der 4.000 Einwohner-Gemeinde für einiges Aufsehen gesorgt hat.

Das gesamte Wohnhaus wurde in dif- ➤

So sieht eine zufriedene Baufamilie aus. Viel Platz für alle und ein eigenes Reich für jeden.



fusionsoffener Holzrahmenbauweise ausschließlich aus natürlichen, wohngesunden Materialien in kurzer Bauzeit fertiggestellt. Die zum Einsatz kommende sogenannte *Kitzlinger Wohlfühlwand* ohne Folien oder Sperren sorgt für ein optimales Raumklima im Ökohaus. Die Fassade ist wie immer bei *KitzlingerHaus* komplett hinterlüftet, was neben der Sicherheit vor Durchfeuchtung der Dämmung, auch einen perfekten sommerlichen Wärmeschutz bietet.

Drinne wird es dann überraschend heimelig. Die fast rustikal wirkenden Dielen aus Balkeneiche mit einer auffällig lebendigen Maserung und grober Struktur stehen im spannenden Kontrast zu den glatt gespachtelten weißen Wänden und den hochglanzlackierten Oberflächen der Küche.

Die offene Bauweise des Wohnbereichs vermittelt ein großzügiges Wohngefühl und bietet dank des L-förmigen Grundrisses dennoch Rückzugsmöglichkeiten. Man kann durchaus ungestört fernsehen, während in der Küche das Nudelwasser kocht.

Hell und freundlich wirken die Wohnräume auch durch bodentiefe, dreifach verglaste Holz-/Alu-Fenster. Große Schiebetüren zur Terrasse lassen die Grenze zwischen innen und außen fast verschwinden. Gemütliche Sommerabende im Freien am Grill, aber auch der schnelle Weg zur Spielwiese für die beiden Kinder sind hier Programm. Besonders gemütlich

wird es im Wohnzimmer, wenn der Kaminofen an kalten Abenden leise knistert.

Über eine gerade Eichenholzterasse in faltwerkoptik gelangt man ins Obergeschoß. Zwei große Kinderzimmer liegen spiegelgleich auf der Süd-West-Seite. Durch bodentiefe



Die Terrasse ist insbesondere im Sommer eine Erweiterung des Wohnzimmers – drinnen und draußen verschmelzen zum Freizeitparadies.

Grün spielt eine große Rolle bei der Baufamilie – als Gestaltungsmittel ebenso wie bei den verwendeten Baustoffen.



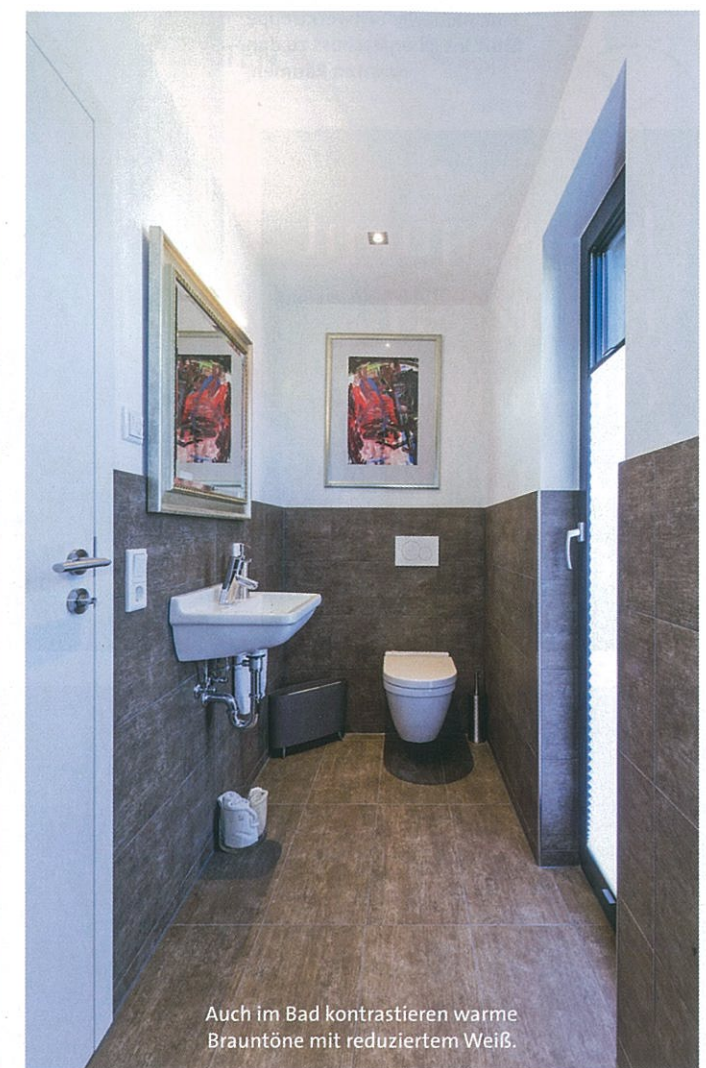
Trockenen Fußes vom Auto ins Haus: Der offene Carport ist gleichzeitig eine überaus praktische Überdachung des Eingangsbereichs.



Eine moderne Theke in der Küche – nicht nur für den schnellen Kaffee zwischendurch sehr praktisch.

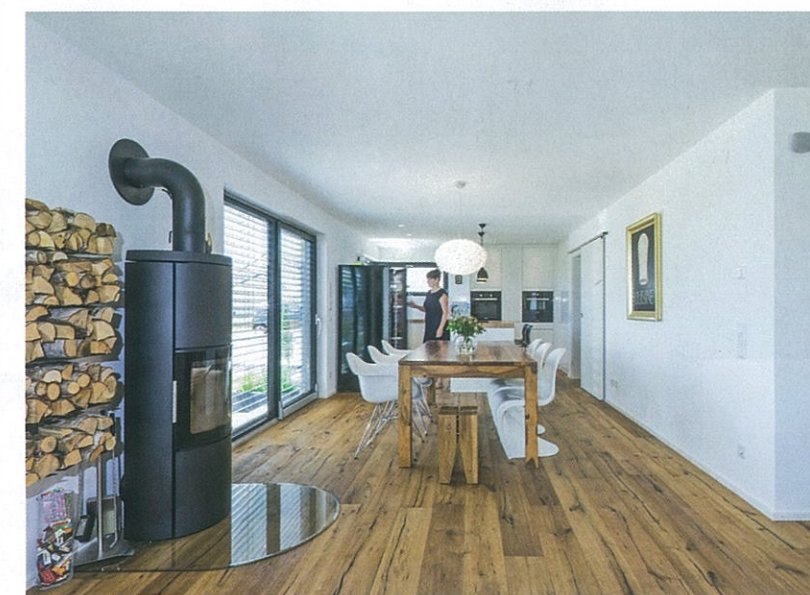
Ein eindrucksvolles Kontrastprogramm: Die weiß lackierten Küchenmöbel & die natürlich geölten Holzoberflächen

Die Baufamilie liebt das lebendig gemaserte Holz. Zusätzlich sind die naturbelassenen Oberflächen auch haptisch ein Erlebnis.



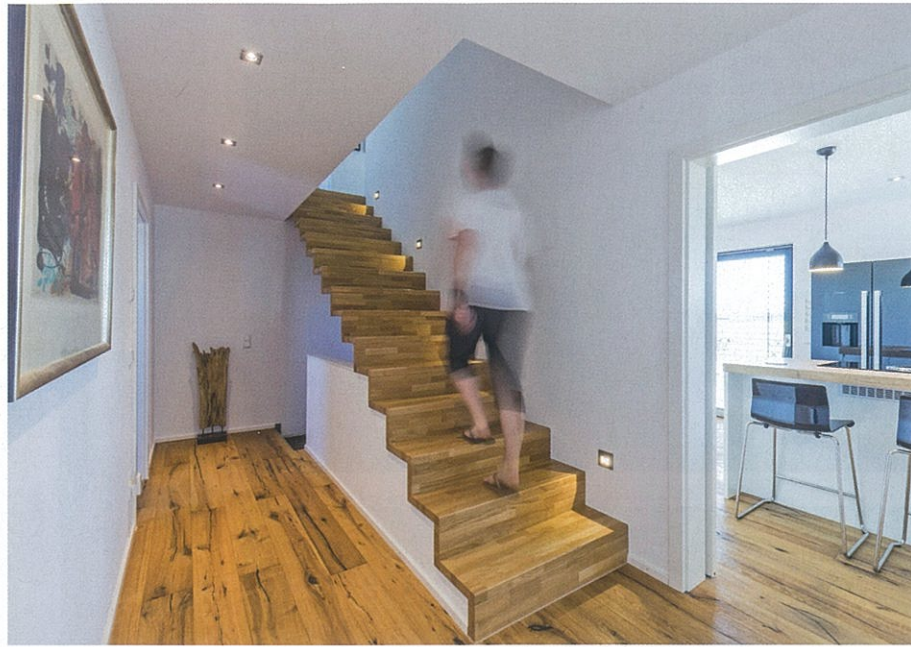
Auch im Bad kontrastieren warme Brauntöne mit reduziertem Weiß.

Sinnvolle Hochstapelei – das Kaminholzregal neben dem modernen Ofen ist auch im Sommer ein echter Hingucker und harmonisiert optisch wunderbar mit dem rustikalen Holzdielen und dem großzügigen Esstisch.

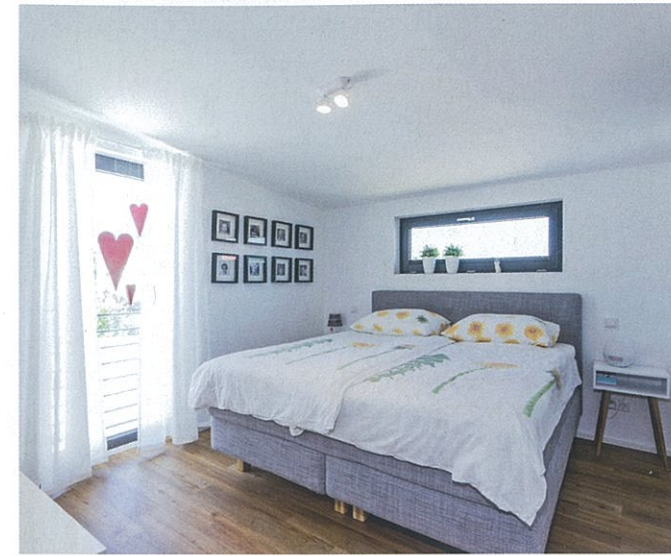


Eine moderne Falwerkterappe führt ins Obergeschoss zu den privaten Räumen.

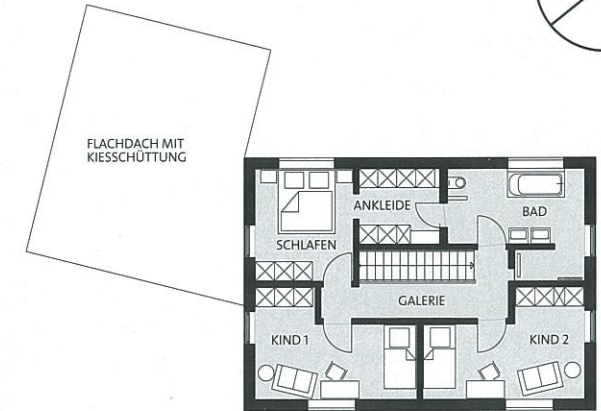
Konsequent reduzierte Gestaltung auch im Hausinneren



Modernes Traumland mit angeschlossenem Ankleidezimmer für die Eltern. Und auch ins geräumige Bad gelangt man von hier, ohne diesen privatesten Bereich verlassen zu müssen.



DATEN & FAKTEN

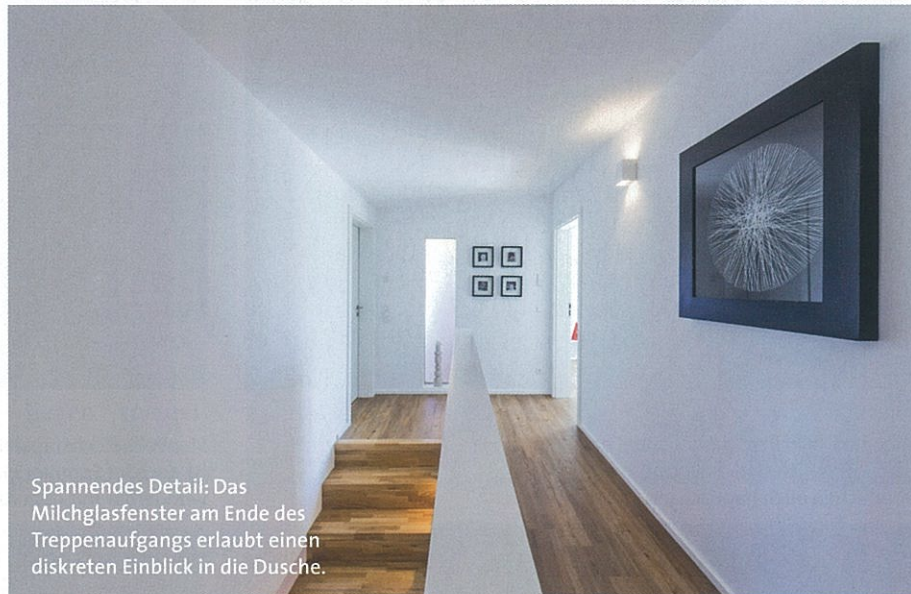


OG

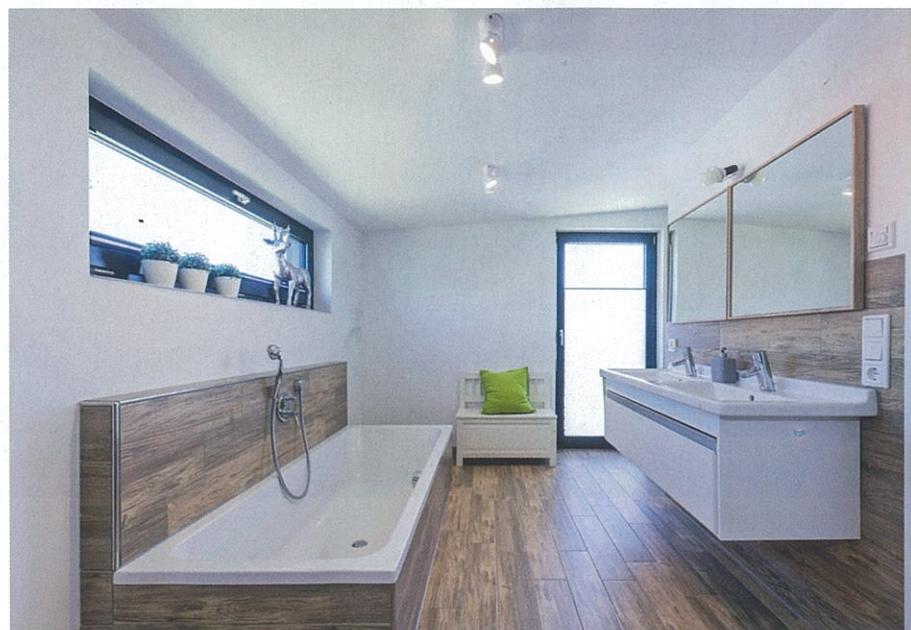


Transparente Intransparenz – Die Duschverglasung mal anders interpretiert.

Ein echter Fan verzichtet auch im Bad ungerne auf die lebendige und warme Optik von Holz. Hier handelt es sich allerdings um moderne Fliesen in täuschend echter Holzoptik.



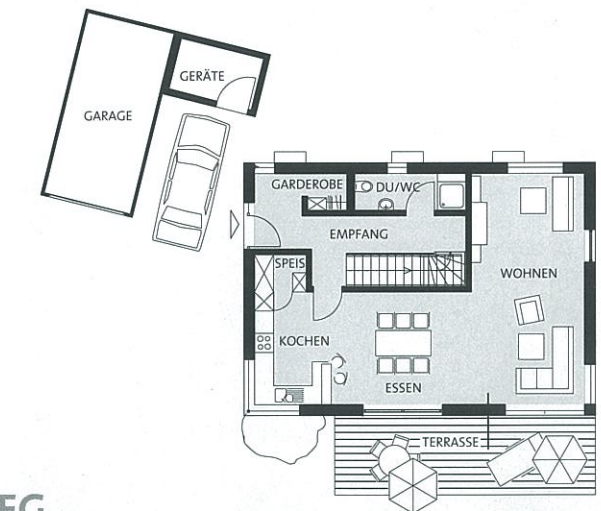
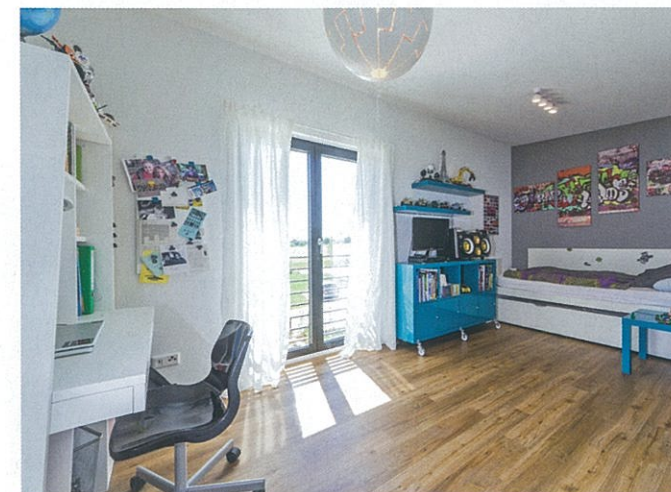
Spannendes Detail: Das Milchglasfenster am Ende des Treppenaufgangs erlaubt einen diskreten Einblick in die Dusche.



Fenster mit französischem Balkon genießen die Kinder die ganz große Aussicht. Die gesamte Nord-West-Seite ist den Eltern vorbehalten – mit Schlafzimmer, Ankleide und einem großen Wellnessbad. Die Begeisterung der Baufamilie für Holz am Bau macht dabei auch vor dem Badezimmer nicht Halt – bis in die bodengleiche Dusche wurden Fliesen in Holzoptik verlegt. Ergänzt durch die moderne Sanitärkeramik und die reduzierte Gestaltung wurde hier ein ganz besonderer Rückzugs- und Wohlfühlraum geschaffen.

Fast das ganze Kellergeschoß dient den nützlichen Dingen des Alltags, wie Vorratshaltung und Hauswirtschaft. Zusätzlich gibt es reichlich Platz für ein großes Arbeitszimmer, das mithilfe eines Lichthofs mit Tageslicht versorgt wird. Wer viel arbeitet, braucht auch viel Entspannung – der sehnlichst gewünschte Weinkeller liegt darum gleich nebenan.

Familiärer Gerechtigkeitssinn: Die beiden Jugendzimmer sind spiegelgleich geschnitten und gleich groß.



EG

Aufgabe:	Neubau eines individuell geplanten Einfamilienhauses
Baujahr:	2015
Grundstücksgröße:	450 m ²
Wohnfläche:	70 m ² (EG), 70 m ² (DG), 23 m ² (UG)
Anzahl der Bewohner:	4
Bauweise:	Holzrahmenbauweise, diffusionsoffen
Außenwand:	ÖkoComfort Aktiv (U-Wert 0,156 W/m ² K)
Fassade:	Cape Cod graphitgrau im RAL-Farbtton
Heizung:	Luft-/Wasserwärmepumpe mit Fußbodenheizung
Hersteller:	Kitzlinger Haus Meboldstraße 7, 72172 Sulz am Neckar Tel. 07454/9610-70 www.kitzlinger.de